



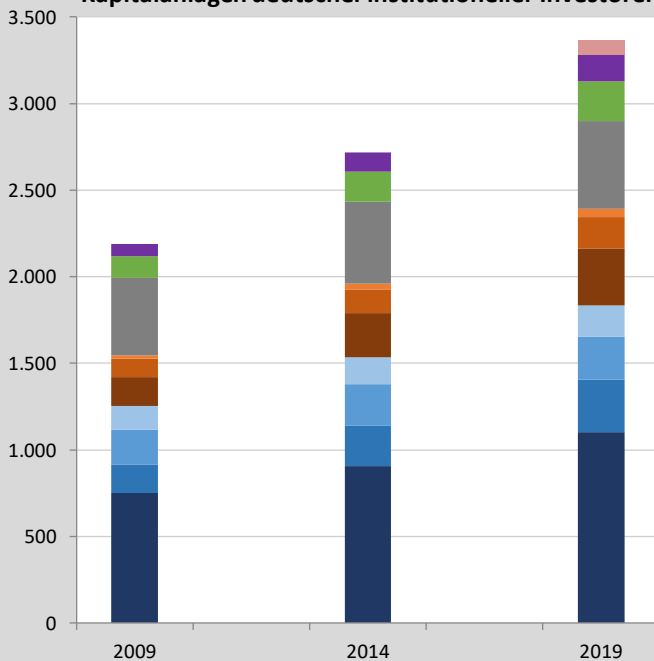
Struktur, Entwicklung und Asset Allocation institutioneller Investoren in Deutschland

Laufend aktualisiertes „InstiPortal“ mit mehr als 500 Investorenprofilen sowie Trends, Analysen und Benchmarks

Jährlich aktualisierte Reports in Buchform

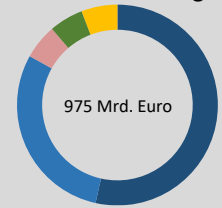
Gesellschaft für Analyse und Consulting mbH
 Am Poign 9a • 82515 Wolfratshausen (bei München)
 08171 / 919 775 - 0 • Info@gacgmbh.de

Kapitalanlagen deutscher institutioneller Investoren

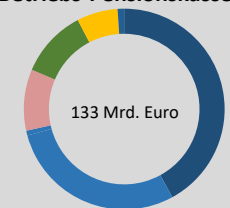


- 50 Stiftungen und Bistümer
- 52 KuK-ZVK
- 91 Versorgungswerke
- > 400 Depot A-Investoren
- 33 Pensionsfonds
- 135 Pensionskassen
- 90 Corporates DAX/MDAX
- 204 Schaden-/Unfall-Vers.
- 29 Rückversicherungen
- 46 Krankenversicherungen
- 84 Lebensversicherungen

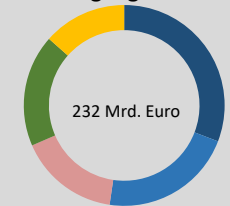
Lebensversicherungen



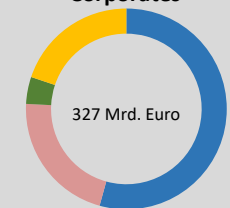
Betriebs-Pensionskassen



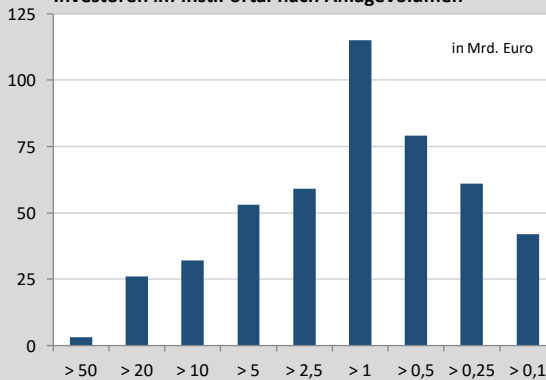
Versorgungswerke



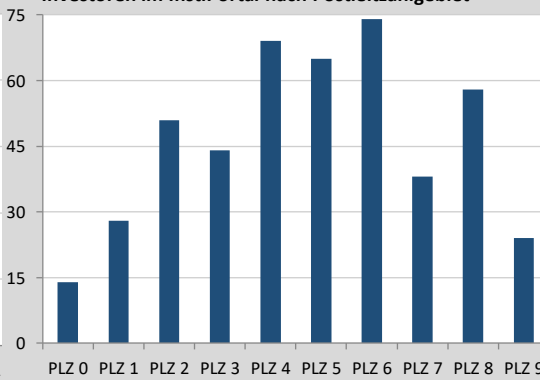
Corporates



Investoren im InstiPortal nach Anlagevolumen



Investoren im InstiPortal nach Postleitzahlgebiet



- Direkte Rentenanlage
- Rentenfonds
- Aktien
- Immobilien
- Alternatives, Sonstiges

Struktur, Trends, Entwicklungen, Performance, Asset Allocation (Beispiele)

Die institutionelle Investorenlandschaft in Deutschland ist intransparent und stark fragmentiert. Weit mehr als 500 Kapitalsammelstellen verwalten über drei Billionen Euro. In den letzten fünf Jahren ist das Anlagevolumen um mehr als 500 Milliarden Euro angestiegen, wobei Versorgungswerke, Krankenversicherungen und Zusatzversorgungskassen besonders dynamisch wachsen.

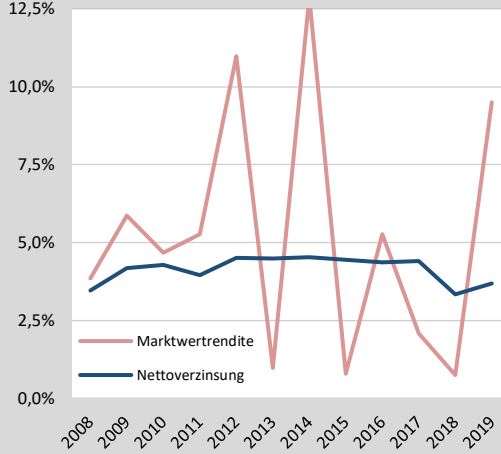
Die Asset Allocation befindet sich im vorherrschenden Niedrigzinsumfeld in einem kontinuierlichen Transitionsprozess. So wurde der Anteil der Rentendirektanlage an den Gesamtanlagen bei Versicherungen um 12%, bei Betriebs-Pensionskassen um rund 25% und bei Versorgungswerken sogar um 30% reduziert. Indirekte (Fonds)Anlagen nahmen so um mehr als 400 Milliarden Euro zu.

Im Frühjahr 2014 hat die GAC begonnen systematisch institutionelle Investorengruppen zu untersuchen. Das Interesse und positive Feedback von Asset Managern, Consultants, Fondsgesellschaften, Investoren und Presse auf erste Veröffentlichungen zu Versorgungswerken und Pensionskassen hat uns bestätigt den Fokus auf weitere Investorengruppen wie Corporates, Pensionsfonds, Versicherungsgesellschaften, Depot A, Stiftungen, sowie kommunale und kirchliche Versorgungseinrichtungen auszuweiten.

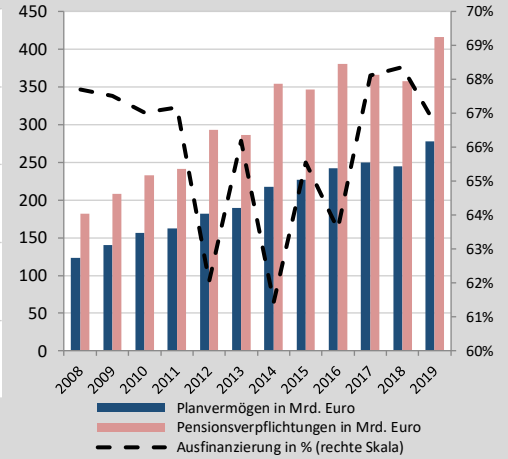
Die ausführlichen Reports der GAC liefern einen systematischen Überblick über Trends, Asset Allocation und Benchmarks zu einem Kapitalvolumen von mehr als drei Billionen Euro. Kern der Reports sind detaillierte Investorenprofile mit individueller Struktur, Asset Allocation und Performance von mehr als 500 Kapitalsammelstellen.

Die Reports, Investorenprofile und Sonderauswertungen werden seit Oktober 2016 auch in dem laufend aktualisierten Online-Tool „InstiPortal“ bereitgestellt (Testzugang www.gacgmbh.de).

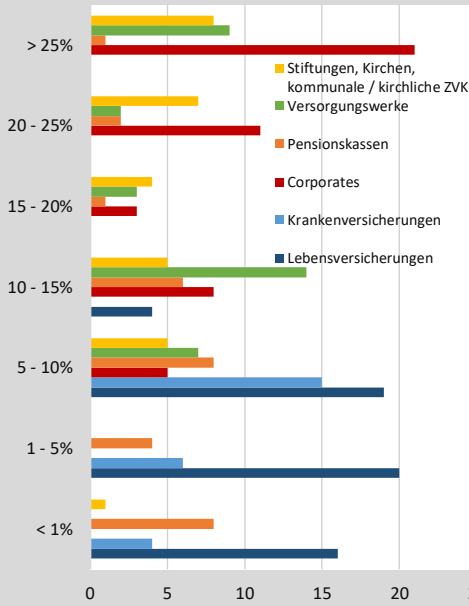
Performance LVU



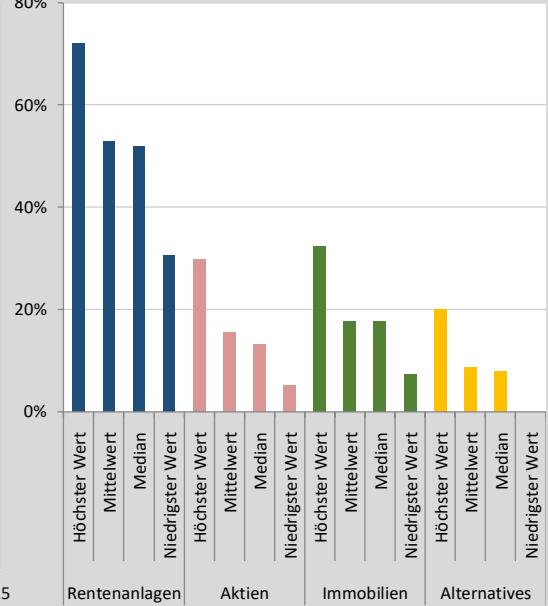
Deckungsgrad der Verpflichtungen DAX



Anzahl Investoren nach Aktienquote



Anteil an der Gesamtallokation



Exemplarisches Investorenprofil

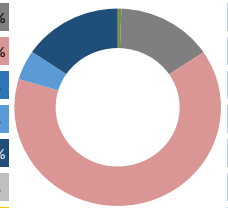
(insgesamt über 500 detaillierte Profile zu einem Anlagekapital von über drei Billionen Euro, hier anonymisiert)

3 Investorenprofil - Krankenversicherungen

KVVU					In Demoverision anonymisiert!				
Rechtsform	AG	Gruppe	xxx						
Versicherte (tsd.)	2.714	Zuwachs (tsd)	58	Status	offen				
Adresse	xxx			Telefon	xxx				
Homepage	xxx								
Anlagestruktur	Aktien-, Renten-, Immo-, Infrastruktur-, Erneuerbare Energien-Fonds/Beteiligungen								
Zuständig Kapitalanlagen	xxx								
Wirtschaftsprüfer	KPMG	Externe Berater	xxx						
Investorenstruktur 2019					in Mio. Euro				
Beiträge	3.571	Leistungen	3.039	Überschuss	532				
Bilanzsumme	30.940	Eigenkapital	338	Deckungsrückstellung	27.865				
Kapitalanlagen	30.249	Kapitalerträge	1.084	Neuanlage	2.420				
Kennzahlen					Benchmark MW Median				
Laufende Verzinsung (GDV)	2019: 2,49%	Vorjahr: 3,50%	2019: 2,7%	2019: 2,7%					
Nettoverzinsung	2019: 3,50%	Vorjahr: 3,77%	2019: 3,1%	2019: 3,0%					
Marktwertrendite	2019: 9,65%	Vorjahr: 0,38%	2019: 8,8%	2019: 8,7%					
Stille Reserven (in % KA)	2019: 24,8%	Vorjahr: 17,2%	2019: 16,9%	2019: 16,3%					
Gewinnrücklagen (in % DRÜSt)	2019: 0,4%	Vorjahr: 0,6%	2019: 2,3%	2019: 1,9%					
RfB-Rückst. (in % DRÜSt)	2019: 5,6%	Vorjahr: 6,1%	2019: 7,0%	2019: 6,0%					
Eigenmittel (in % DRÜSt)	2019: 33,7%	Vorjahr: 26,4%	2019: 26,2%	2019: 23,7%					
Deckung (KA - DRÜSt) / DRÜSt	2019: 8,6%	Vorjahr: 9,5%	2019: 12,3%	2019: 11,2%					
VWA in % der Beiträge	2019: 2,5%	Vorjahr: 2,6%	2019: 2,3%	2019: 2,5%					
AA in % der Beiträge	2019: 6,8%	Vorjahr: 6,5%	2019: 6,2%	2019: 6,2%					

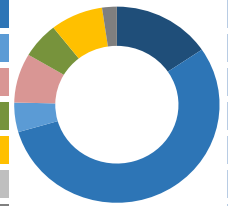
Asset Allocation bilanziell

	2019	Δ in Mio. Euro: 1 Jahr	5 Jahre
I Grundstücke und Bauten	0,6%	-3	-9
II Kapitalanlagen in verb. Unt., Beteiligungen	15,0%	899	3.163
III 1. Aktien, Investmentanteile, and. nicht festverz. WP	64,0%	309	4.420
III 2. Inhaberschuldverschreibungen	0,0%	0	0
III 3. Hypotheken-, Grundschuld-, Rentenschuldford.	4,9%	121	453
III 4. NSV, Schuldscheinforderungen, Darlehen	15,5%	-454	-2.994
III 5. Einlagen bei Kreditinstituten	0,0%	0	0
III 6. Andere Kapitalanlagen	0,0%	0	-3



Asset Allocation nach Assetklassen

	2019	Δ in Mio. Euro: 1 Jahr	5 Jahre
Direkte Rentenanlagen	16%	-454	-2.994
Indirekte Rentenanlagen	55%	556	3.041
(Hypo) Darlehen	5%	121	453
Aktien	8%	-316	1.347
Immobilien	6%	241	1.048
Alternatives (PE, Infra, EE, Debt)	8%	871	1.805
Liquidität	0%	0	0
Mischanlagen, sonstiges	2%	-146	331



Fokus: Weiter Ausbau Immobilien, Alternatives-Debt und Private Equity/Infrastruktur/Erneuerbare Energien

